



De mooiste rotonde van Nederland

2019

Mooiste Rotonde van NL
2018

De Hovenier

Inhoudsopgave

De jury	4
Broos Groenvoorziening	6
De Aar Hoveniers	8
De Tuinjuwelier	10
Hovenierscentrum de Briellaerd	12
Rob Blom Tuinen	14
Alberts Hoveniers- en Bestratingsbedrijf	16
Tuincreatief Schouten en Landsman	18
Van Donkelaar Groenadvies	20
Bartelds Hoveniersbedrijf	22
Johan Oonk	24
De Middelpas	26
Sneijers Tuinen	28
De Enk	30

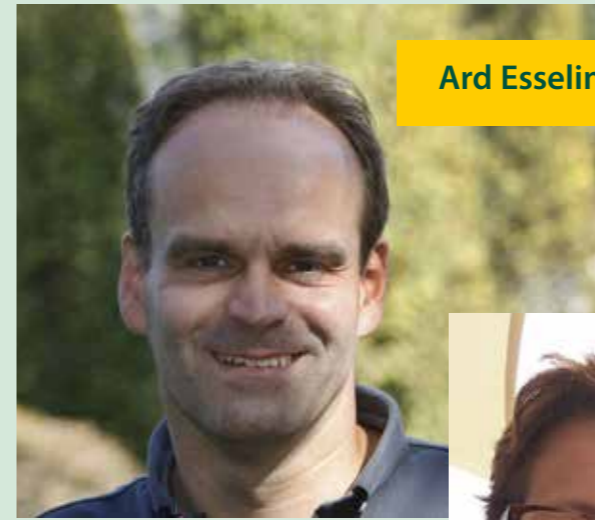


De jury

Dit jaar gaat vakblad De Hovenier voor de tweede keer op zoek naar de mooiste rotonde van Nederland: een verkeersmaatregel die tegelijkertijd een etalage vormt voor een groen bedrijf.

De vakjury van vooraanstaande personen uit de branche zal de mooiste rotonde selecteren. De jury bestaat dit jaar naast Ard Esselink, de winnaar van vorig jaar, uit Lodewijk Hoekstra van NL Greenlabel, Hein van Iersel, hoofdredacteur van dit blad, Arie van der Hout van Arie Tuinarchitectuur, Ben van Ooijen, directeur van de Tuinen van Appeltern, Danny Lubbers van SmitsRinsma en weggebruiker Marion van Beuningen.

De gelukkige winnaar van de prijs voor de mooiste rotonde van Nederland ontvangt natuurlijk de prestigieuze titel, maar krijgt daarnaast een uitgebreide reportage in vakblad De Hovenier, een bedrijfsvideo over de winnende rotonde en een rondje van de zaak!



Ard Esselink



Lodewijk Hoekstra



Marion van Beuningen



Hein van Iersel



Arie van der Hout



Ben van Ooijen



Danny Lubbers



Rotonde 1: Broos Groenvoorziening

Julianastraat / Bovendonksestraat Hoeven

We hebben de rotonde in 3 vlakken verdeeld omdat de rotonde niet exact in het midden ligt van de vier rijrichtingen. Hierdoor is hij vanuit elke rijrichting hetzelfde zichtbaar. We hebben gebruik gemaakt van groenblijvende beplanting voor jaarrond basis: haagjes en blokken van *Prunus lusitanica* en *Carex* var. 'Irish Green'. We hebben gekozen voor enkele beplanting die uitbundig bloeit: zo is de rotonde in het voorjaars heel rijk paars door de *Nepeta* en snoeien we die in juni terug zodat hij nabloeit tot in oktober. De vlinderstruikjes en de pluinhortensia's zorgen voor de zomerbloei. De amberboom in dakvorm zorgt samen met de uitbloei van de pluinhortensia voor een najaarskarakter. Het vedergras (*Stipa*) zorgt jaar rond voor een mooie invulling. In de 3 bloembakken planten wij seizoensgebonden planten met een directe sierwaarde: *Helleboris*, *Artemesia*, *Erysimum*. De materialen die we gebruikte hebben zijn voor de randen en bloembakken Cortenstaal en voor het split rond de bakken Ardennersplit.

Anneemson: het is een adoptie rotonde met de afspraak dat investering en onderhoud in ruil voor reclame voering dit sluitend is met de gemeente. De investering van ons is voor de aanleg € 9.500euro excl btw. En per jaar onderhoud verwachten we € 2.500,00 excl. btw.

Opdrachtgever: nvt. Ondergrond is van de Gemeente Halderberge dhr. Gert Kroes.



We hebben gekozen voor enkele beplanting die uitbundig bloeit

worden ingericht voor extra beleving en afwisseling. Een klein hoogstam boompje met een transparante kroon geeft wat extra hoogte aan het geheel. Door te kiezen voor een hoogstam boompje wordt het zicht over de rotonde niet gehinderd.

Aanheemsom: € 10.000,00
Opdrachtgever: Gemeente Woerden
Contactpersoon opdrachtgever: Matthijs Hoes, hoes.m@woerden.nl

Hovenier: De Aar Hoveniers v.o.f.
Contactpersoon aannemer: Edo Post Uiterweer, edo@aarhoveniers.nl

Ontwerper: Ontwerpstudio Angela's Tuinen
Contactpersoon ontwerper: Angela Warmerdam, info@angelastuinen.nl



Rotonde 2: De Aar Hoveniers

Het wonder van Woerden

In het concept is uitgegaan van een rotonde waar de identiteit en historie van de stad Woerden tot uitdrukking komen. Daarnaast is van belang dat de rotonde een markant en herkenbaar punt in de stad wordt, een echt visitekaartje met de focus op groen, kleur, beleving en (insecten-)leven. Er is een combinatie gemaakt van harde en levende materialen om een interessant beeld te creëren en te zorgen dat ook in de winter, als de beplanting deels afgestorven is, het beeld sterk blijft. De hoogte van de verschillende onderdelen is beperkt gehouden om een goed overzicht op de rotonde te behouden.

'Het Wonder'
 In dit concept is ervoor gekozen om een link te leggen naar een van de vele verhalen over de stad Woerden, namelijk die van het Wonder van Woerden. Dwars over de rotonde is met blauw-grijze Rijntjes iets verdiept ten opzichte van de rest van de rotonde de rivier weergegeven, waarboven een aantal vissen zwemmen in de richting van de stad. De voor de verharding voorgestelde Rijntjes zijn zowel een verwijzing naar de rivier de Oude Rijn als naar de baksteen- en dakpanindustrie van Woerden. De cortenstalen vissen op standaard verwijzen natuurlijk naar het Wonder van Woerden, waarbij tijdens de belegering door de Spanjaarden een hongersnood werd afgewend door de komst van een grote hoeveelheid vissen die via de Oude Rijn de stad binnenzwommen, zodat de inwoners weer te eten hadden.

Langs de verbeelding van de rivier, zijn een aantal insectenhôtels aanwezig in de vorm van (pak-) huizen. Zo worden vormgeving en het streven naar een levende rotonde op een logische manier met elkaar verbonden. Op de rotonde is verder een levendige beplanting aanwezig, die interessant is voor mens en dier en het grootste deel van het jaar kleur, structuur en beleving biedt. Door de beoogde diversiteit kan de beplanting voedsel en bescherming bieden aan insecten en beleving aan bewoners en bezoekers van de stad Woerden. Hiervoor wordt een kleurrijke mixborder voorgesteld met heesters, vaste planten en siergrassen met als hoofdkleur geel, als verwijzing naar vlag en wapen van Woerden. Zo zal steeds een zonnige indruk worden gewekt en zal de rotonde een aantrekkelijke en markante plek zijn in Woerden. Eventueel kan een deel van de rotonde ook met eenjarige wisselbeplanting



Rotonde 3: De Tuinjuwelier

Culturele natuur

Ontworpen en gemaakt door Groenjuwelier Ves Reynders in Panningen in overleg met de gemeente Peel & Maas en geopend door wethouder Arno Janssen (2017) in mei 2015.

Steekwoorden: duurzaam, educatief, confronterend, toeristisch fotopunt, snelheidsbegrenzer, rotondekunstwerk, insecten trekkend, grote biodiversiteit.

Het verhaal erachter:

De grote verscheidenheid in voertuigen en planten geeft de grote diversiteit aan van de mensen en bedrijven in Peel en Maas.

- De doktersauto (Renault) verwijst naar de gezondheidszorg en dienstverlening.
- De ijscowagen (Fiat) verwijst naar het midden- en kleinbedrijf, detailhandel en horeca wat alom vertegenwoordigd is in de gemeente.
- De vrachtwagen (ZIL) naar transport en logistiek waar de regio sterk in is.
- De sportwagen (Austin Healey) naar toerisme, recreatie en sport; ook sterke en belangrijke pijlers van de gemeente.
- De tractor (Allis Chalmers) naar de grote agrarische activiteiten, bedrijven en de plattelandsgemeente die Peel en Maas is.
- De gezinsauto (Peugeot 403 Familiale) staat symbool voor de totale bevolking van Peel en Maas.

De gekozen modellen hebben een historische waarde verwijzend naar de historie van de gemeente Peel en Maas zelf. Tevens laten ze zien dat schoonheid vergankelijk is en dat ze als circulair object gebruikt zijn. We moeten zuiniger op onze grondstoffen zijn en kijken hoe we producten weer terug in de kringloop krijgen (C2C) of anders minimaal een 2e leven kunnen geven.

Omdat het van de gemeente een eis was (i.v.m. veiligheid) dat er geen directe doorkijk over de rotonde was, zijn de auto's op een soort houtwal neergezet, wat het totale beeld ook een dynamischer geheel geeft.

De reacties van de inwoners zijn van "wat een drama" en "opruimen die rommel" tot "wauw" en "we hebben de mooiste rotonde met een kunstwerk dat nooit hetzelfde is of zal zijn". Vooral van jongeren zijn reacties gekomen zoals



Jacobsfotografie.nl

"eindelijk eens een rotonde die ons ook aanspreekt". Gelukkig vinden de meeste mensen de rotonde geweldig en een toeristische trekker, want iedere dag komen er wel mensen foto's van maken. En wat echt geweldig is, is dat er nu nog steeds mensen op social media bezig zijn die vóór en die tégen de rotonde zijn.

Het onderhoud aan de rotonde wordt tot een minimaal beperkt en gebeurd handmatig (geen machine gebruik en geen chemicaliën) door Ves Reynders zelf. Het onderhoud bestaat uit het af en toe verwijderen van te dominante uitzaaiingen van wilde bloemen en het snoeien van bijvoorbeeld de vlinderstruiken in het voorjaar. (Snoei-)afval wordt niet afgevoerd, maar gecomposteerd op de rotonde zelf, wat weer een basis vormt voor veel insecten en voeding voor diverse planten. De aanwezigheid van vlinderbloemige planten (bijv. klaver en lupine) zorgen voor stikstof in de bodem.

De beplanting bestaat uit:

- Een kruiden- en bollenlaag met éénjarige, twejarige en vaste planten.
- Een heesterlaag (bladverliezend én groenblijvend met bloem, vrucht, herfstkleur, en/of winterbeeld e.d.)
- Een bomenlaag die nog in ontwikkeling is. De in eerste instantie aangeplante grotere bomen hebben in de afgelopen 2 droge zomers het loodje gelegd en worden in het najaar vervangen door meer droogteresistente maar toch insectvriendelijke bomen. Dit zal gebeuren door de aanplant van 1 Koelreuteria en 1 Tetradium (bijenboom).



De diversiteit aan insecten is onvoorstelbaar groot. Bij een eerste ruwe inventarisatie werden er al meer dan 200 soorten geteld. Volgend jaar zal er een partij gezocht worden die dit secuurder uit moet gaan zoeken. Het is tevens de bedoeling om van de ijscowagen een bijenhotel te maken.

De beplanting is ook zo gekozen dat:

- Er altijd wat bloeiends aanwezig is op de rotonde.
- De planten in hoofdzaak bijen- en vlinder trekkend zijn.
- Er zo weinig mogelijk onderhoud aan is (energiebesparing).
- Er zo weinig mogelijk (groen-)afval vanaf komt (compostering op rotonde zelf).
- De planten zoveel mogelijk droogteresistent zijn.

- Er het gehele jaar een cultureel, natuurlijk beeld te zien is.
- Ze na verloop van de tijd de auto's "inpakt" en in de natuur opneemt. De cultuur wordt langzaam minder aanwezig maar de natuur des te meer.

<https://www.youtube.com/watch?v=cde141PL744>





Rotonde 4: Hovenierscentrum de Briellaerd

De Briellaerd rotonde

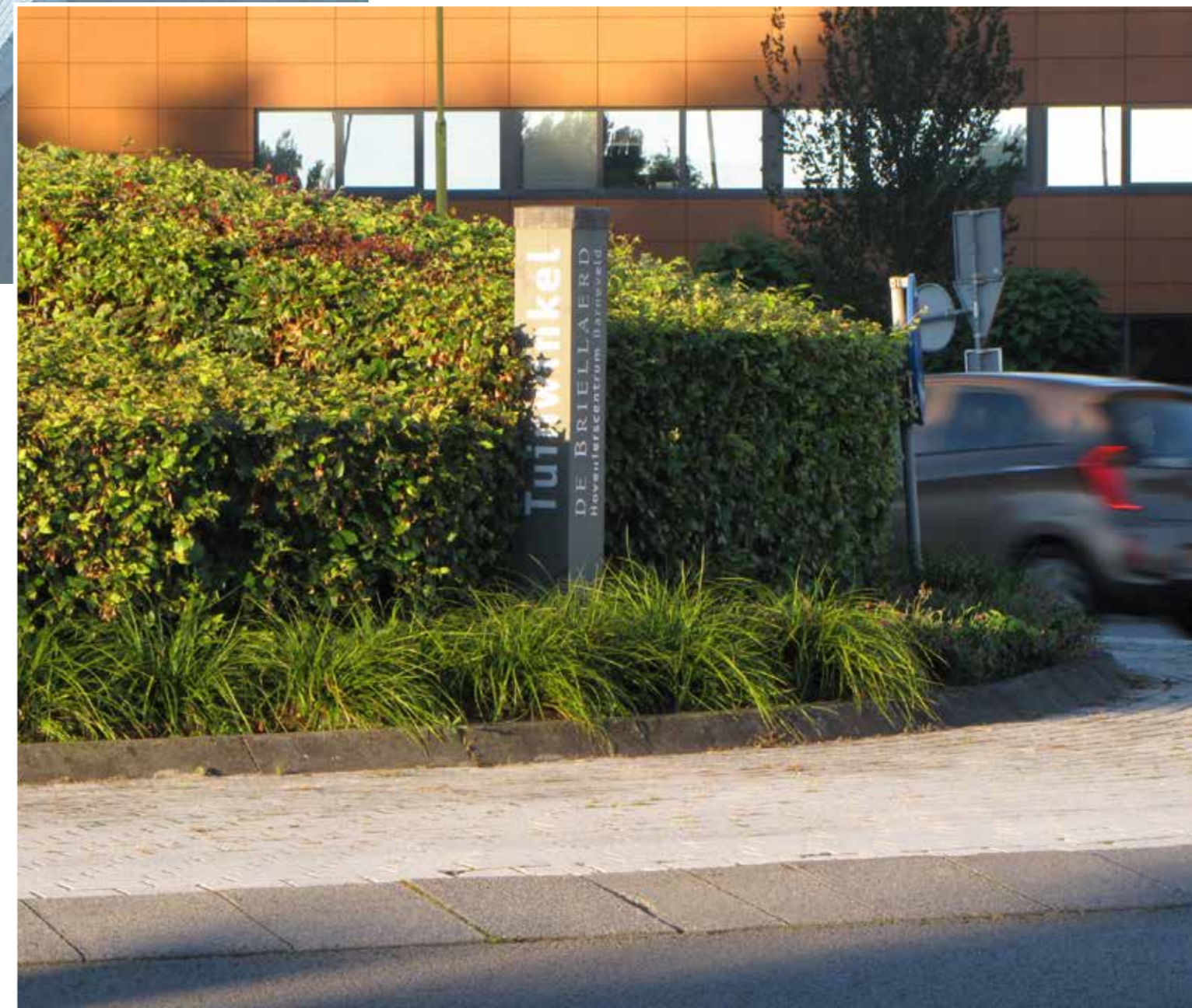


De Briellaerd
Rotonde creëert
spanning door
de doorkijk as
over de rotonde

In de gemeente Barneveld heeft Hovenierscentrum De Briellaerd een rotonde geadopteerd. De Briellaerd Rotonde creëert spanning door de doorkijk as over de rotonde. In de winter steekt de wintergroene *Ilex meserveae* 'Blue Prince' prachtig af tegen de verschillende vormen en hoogtes van *Fagus sylvatica*. 's Zomers is het een friscgroen geheel dat aandacht trekt door de speelse hoogtes en vormen. Rondom is een cirkel van *Geranium macrorrhizum* geplant die in het voorjaar roze bloemen krijgt.

Anneemsom:
Betreft Adoptieproject Gemeente Barneveld

Opdrachtgever:
Gemeente Barneveld





De rotonde is constructief vormgegeven door gebruik te maken van oude spoorrails en bielzen,

Rotonde 5: Rob Blom Tuinen

Rotonde Nieuw-Vennep



De bedrijfsrotonde van Rob Blom Tuinen is gelegen aan de Spoorlaan/Vennepeweg in Nieuw-Vennep. Daarnaast is hij dichtgelegen aan NS-Station Nieuw-Vennep. Het ontwerp is gemaakt door Maarten de Groot van Maarten de Groot Tuin ontwerp en Advies bureau en in het najaar van 2012 aangelegd door ons bedrijf. De rotonde is constructief vormgegeven door gebruik te maken van oude spoorrails en bielzen, welke uiteraard refereren aan de spoor waar de trein op rijdt, dwars door de bossage van laurier (*prunus laurocerasus* 'Rotundifolia').

De rotonde heeft sierwaarde door de diverse beplanting zoals kattenkruid, gelderse roos, zegge, ezelsoor en schildpadbloem. De rotonde is gelegen op een plek waarna passeren, het centrum van het dorp ingereiden wordt en je warm welkom wordt geheten.



Rotonde 6: Alberts Hoveniers- en Bestratingsbedrijf

Rotonde aan de Maatlanden in Roden

René Alberts meldt met zijn bedrijf Alberts Hoveniers- en Bestratingsbedrijf BV zijn rotonde aan voor De Mooiste Rotonde van Nederland 2019. Het gaat om een rotonde aan de weg de Maatlanden in Roden (Drenthe). De rotonde ligt in natuurlijk gebied en er wordt op een natuurlijke manier beheerd. Er groeien veel wilde

planten. René Alberts vertelt over zijn rotonde: 'We zijn met de keuze van beplanting meegegaan met het beheer in de omgeving. We hebben gekozen voor onder andere siergrassen, ijzerhard, verbena en lupine. Deze laten we een beetje gaan zoals het in de natuur ook gaat. Verder staan er hulstbollen op de rotonde die voor de veiligheid dienen. Ze breken de verlichting van de auto's zodat tegenliggers geen last hebben van de verlichting. En de hulstbollen staan symbool voor het hoogteverschil van de Maatlanden. Want dat is er.'

Ze breken de verlichting van de auto's zodat tegenliggers geen last hebben van de verlichting

Qua onderhoud wordt er op de rotonde nooit een complete schoffelbeurt gedaan. 'Omdat de rotonde verder dicht is. Alleen aan de buitenzijden wordt plaatselijk het onkruid aangepakt zodat de natuur zijn gang kan gaan met uitzaaien. In het vroege voorjaar knippen we alles en dat kost het meeste werk. Alles bij elkaar is de rotonde erg onderhoudsarm.' Op deze manier laat René Alberts Hoveniers zien dat de natuur in de tuin, en zelfs op een rotonde, toegepast kan worden.





Rotonde 7: Tuincreatief Schouten & Landsman

Rotonde aan de Europa-Allee in Kampen



De berkenbogen
staan symbool
voor de bruggen
over de IJssel

Gelegen in het mooie Kampen aan de Europa-
allee is de rotonde van Tuincreatief Schouten
& Landsman. Vanaf deze doorgaande weg
kijk je mooi door de berkenbogen heen. Deze
staan symbool voor de bruggen over de IJssel.
Het katekruid dat eronderdoor loopt, staat
symbool voor het water van de IJssel. Vanaf de
andere kant bekeken staat er een strook *Stachys*

byzantina, dit staat symbool voor de verbinte-
nis van de wegen die over de brug heen lopen.
De hoeken van de rotonde zijn aangeplant met
prairie beplanting. Dit staat symbool voor het
kleurrijke Kampen.

De hoeken van de rotonde zijn
aangeplant met prairie beplanting.
Dit staat symbool voor het
kleurrijke Kampen



Rotonde 8: Van Donkelaar Groenadvies

De inzending van Van Donkelaar Groenadvies bestaat uit twee rotondes aan de op- en afritten van de kruising Ruiksweg N48 en Oosterweg bij Zuidwolde. De vraag bij de aanleg in 2012 was om de inrichting van de rotondes zo natuurlijk mogelijk te houden, omdat dit goed past bij het landelijke karakter van de omgeving. Ook was het belangrijk dat de rotondes zouden bijdragen aan de biodiversiteit van de omgeving. In de directe omgeving liggen namelijk twee ecoducten, een vlinderidylle van de Vlinderstichting en Natuurvereniging Zuidwolde. Ook zijn er veel natuurlijke bosjes,

poelen en struwelen aanwezig in de omgeving. Het advies van Van Donkelaar was om een inrichting te realiseren met solitaire bremstruiken en een inzaai of inplant van inheemse kruidachtige beplanting. Hiervoor werden één- of tweejarige en vaste soorten gekozen die zich op de zandgrond thuis voelen. Het overgrote deel van de beplanting werd als zaaimengsel ingezaaid. Op de rotondes staan bijvoorbeeld knoepkruid, wilde peen, slangenkruid, margriet en Sint janskruid. Vaste planten die op de plantenlijst te vinden zijn: *Verbascum nigrum* (zwarte toorts), *Centaurea jacea* (knoepkruid),

Malva moschata (muskuskaasjeskruid) en *Leucanthemum vulgare* (margriet).

Bij het beheer is het belangrijk om consequent te maaien. Van Donkelaar Groenadvies adviseert om ieder jaar hetzelfde te maaien op dezelfde tijd. Door de buitencirkel twee keer per jaar te maaien ontstaat er een overzichtelijke lage vegetatie. Eén keer per jaar in de binnencirkel, tussen de bremstruiken maaien, levert een hogere en dichtere vegetatie op. Doorgaans wordt in de binnencirkel gemaaid met kleine maaimachines zoals een vingerbalkmaaier en bosmaaier. Zo ontstaat er bloeispreiding, wat aantrekkelijk is voor mens en dier. Maaisel wordt altijd afgevoerd, omdat gestreefd wordt naar een voedselarme situatie. Hierdoor blijft grasgroei beperkt en is er veel open ruimte in de mat voor de bloeiplanten. Om de grasontwikkeling extra te versralen wordt er kleine ratelaar ingezaaid. Deze eenjarige plant parasiteert op de graswortel en zal bij goed beheer zichzelf uitzaaien en uitbreiden. Lichte verstoring van de grond door maaimachine, bosmaaier en mollen is gunstig omdat hierdoor weer kiembedden ontstaan.

De inrichting van de rotonde is zo natuurlijk mogelijk gehouden, omdat dit goed past bij het landelijke karakter van de omgeving





Een aantal keren per jaar plaatst het hoveniersbedrijf een thema op de rotonde met een spreuk van loesje over de actualiteit of het seizoen

Rotonde 9: Bartelds Hoveniersbedrijf

Rotonde in Haren

Bartelds Hoveniersbedrijf doet mee met de rotonde aan het Felland te Haren (Gn). De rotonde is door ons ontworpen, aangelegd en wordt door ons onderhouden. Een aantal keren per jaar plaatst het hoveniersbedrijf een thema op de rotonde met een spreuk van loesje over de actualiteit of het seizoen.

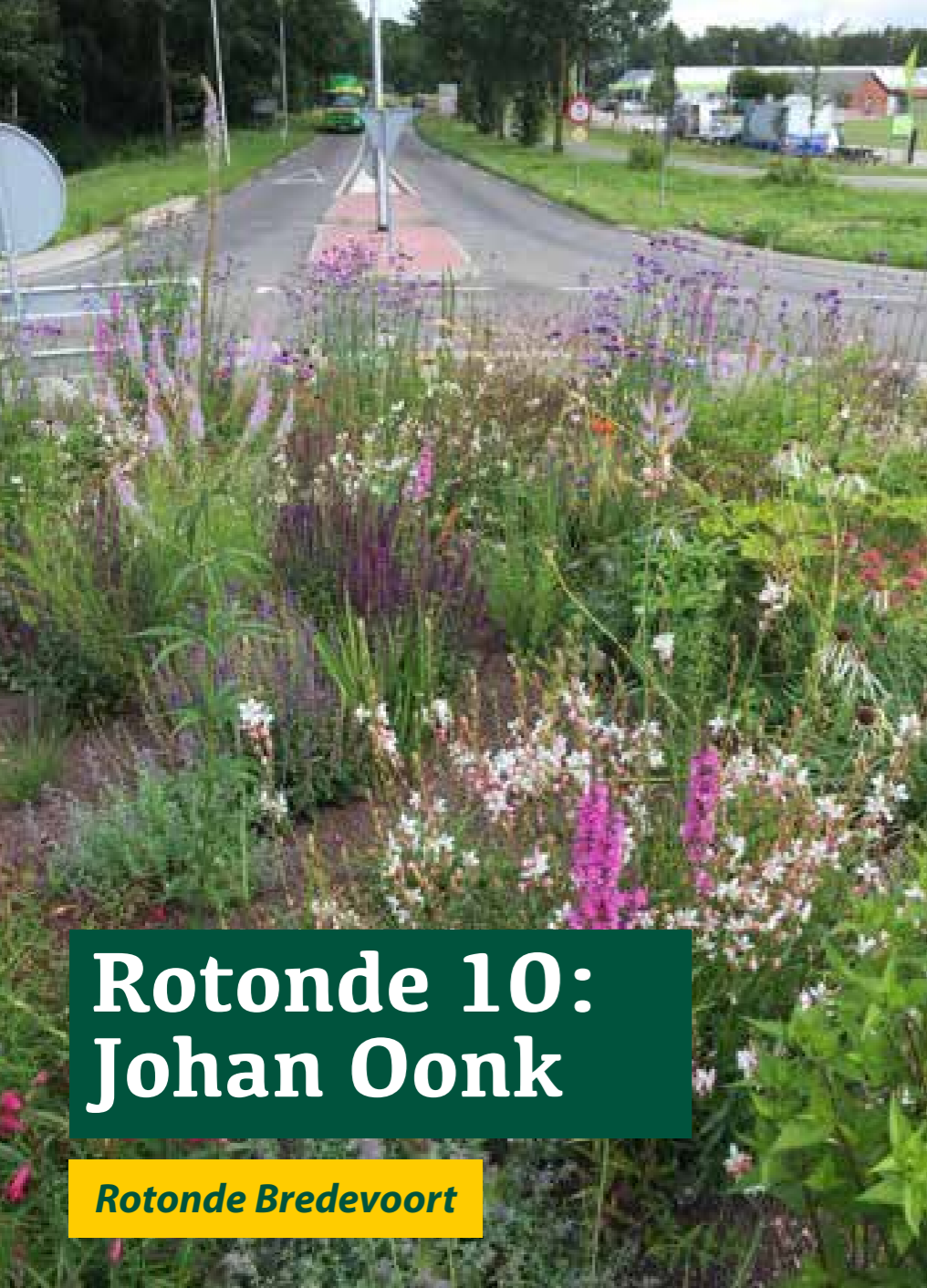
Het logo van de Gemeente haren heeft een molen in zich en de stralen in het ontwerp verwijzen naar de wieken van de molen.

De toegepaste beplanting bestaat uit:

- Carpinus betulus "Frans Fontaine"
- Fagus sylvatica
- Hydrangea pan. "Limelight"
- Rosa "Ice Meidiland"
- Persicaria bistorta "Superba"
- Rudbeckia f. "Goldsturm"
- Nepeta f. "Six Hill's Giant"

Hovenier: Bartelds Hoveniersbedrijf, Onnen
Contactpersoon aannemer: Peter Slootweg
p.slootweg@bartelds.nl





Rotonde 10: Johan Oonk

Rotonde Bredevoort

Vier jaar geleden werden wij gevraagd door de middenstandsvereniging van het stadje Bredevoort om met een plan te komen voor de inrichting van de rotonde op de provinciale weg. Aangezien de rotonde buiten de bebouwde kom ligt aan de rand van Bredevoort zochten we naar een meer natuurlijke invulling en niet voor de standaard model tuinen wat destijds gebruikelijk was.



Door onze ervaring met prairie beplanting kwamen we al snel met wat schetsen waarin de prairie de hoofdrol zou spelen. We hebben een standaard mengsel aangepast zodat het een nog natuurlijkere uitstaling zou hebben. Op momenten dat bijvoorbeeld in de bermen het boerenwormkruid bloeit bloeien er ook gele accenten in de rotonde, zodat het met de vele grassen een mooie overgang geeft met de landelijke omgeving. Tegelijk geeft het door de veelheid aan vaste planten die van voorjaar tot najaar bloeien een overweldigend effect op de voorbijgangers. In de herfst geven de grassen een speciaal effect waar in de winter alles tot rust komt en er valt te genieten van de silhouetten van uitgebloeide planten.

Er was een minimaal budget voor de aanleg, daarom was het fijn alles met plaatselijke bedrijven voor elkaar te krijgen. Het grondwerk,

de lava waarin de prairie beplanting staat en de beplanting zelf van vaste planten kwekerij Lageschaar, ook uit onze gemeente. Het inplanten hebben we onder andere met vrijwilligers uit Bredevoort verricht.

Vanaf het begin sponsoren we het onderhoud van de rotonde. Er staat een klein bordje in van ons bedrijf en de samenwerking met

Door de veelheid aan vaste planten die van voorjaar tot najaar bloeien geeft het een overweldigend effect op de voorbijgangers

Lageschaar. We hebben bewust gekozen voor een klein bord zodat deze geen afbreuk doet aan de rijk bloeiende rotonde.

Het mooie van dit project is, dat we door samenwerking met diverse bedrijven uit de buurt echt iets moois voor elkaar hebben gekregen waar heel veel mensen van genieten. We krijgen voor het onderhoud niet betaald, maar we krijgen

regelmatig dankbare mailtjes van mensen uit alle hoeken van het land wie 'onze' rotonde gepasseerd zijn. Bijkomend voordeel is als bedrijf dat je de uitstaling krijgt verstand te hebben van het gebruik van planten, wat als hoveniersbedrijf natuurlijk van groot belang is.

Dit jaar mochten we nog drie rotondes aanleggen met verschillende prairie planten mengsels in de gemeente Aalten. Ook voor het onderhoud mogen we zorg dragen de komende jaren. Toch blijft de rotonde van Bredevoort onze trots. Het was de eerst en ook juist doordat we het gratis onderhouden blijft dit 'onze' rotonde. Het mengsel heeft Lageschaar nu dan ook Bredevoort genoemd!

Hovenier: Johan Oonk, Aalten
Contactpersoon aannemer: Thomas Oonk
thomas.oonk@live.nl





Rotonde 11: De Middelpas

Rotonde door De Middelpas

Ook wij willen graag onze rotonde inzenden! Deze hebben we twee jaar geleden aangelegd met het idee om onze showtuin door te trekken naar de rotonde. Zo vind je op de rotonde ook meerdere onderdelen van het tuinieren terug, beplanting, grind, bestrating en door de samenwerking met ABC Hekwerk ook enkele mooie sierhekwerken. We ontwierpen deze

rotonde en onderhouden het zodat deze er altijd top uit blijft zien.

Hovenier: De Middelpas, Swolgen
Contactpersoon hovenier: Jikke van Gerven
admin@demiddelpas.nl



Zo vind je op de rotonde ook meerdere onderdelen van het tuinieren terug, beplanting, grind, bestrating en ook enkele mooie sierhekwerken





Rotonde 12: Sneijers Tuinen

Rotonde in Zeewolde

Wij willen zeker mee doen aan de mooiste Rotonde! De hoofdrotonde van ons dorp is sinds een aantal maanden van ons. Dit is de rotonde die je passeert als je het dorp in komt rijden. Achter de aanleg van deze rotonde zit een verhaal: De gemeente stelde een aantal eisen aan de rotonde, de rotonde moest kenmerkend zijn aan Zeewolde.

Kenmerken waaraan de Rotonde moest voldoen:

- Watersport en recreatie
- Bos en Natuur
- Duurzaamheid

Watersport en recreatie + Boot

Wij hebben een oude stalen roeiboort gekocht. De boot hebben wij laten poedercoaten in onze bedrijfskleuren en een logo erop laten zetten. Rondom de boot hebben wij blauwe siergrassen geplaatst, als de beplanting rondom de boot volledig is dicht gegroeid lijkt het net of de boot in het water ligt.

Watersport en recreatie + duurzaamheid

Midden in de boot hebben wij een boom geplaatst, zodra deze boom volgroeid is gaan we deze snoeien in de vorm van een zeil. Een zeilboot is namelijk duurzaam!

Bos en Natuur

Door het gebruik van hoge siergrassen (polder)

en bomen hebben wij ook gedacht aan het kenmerk Bos en natuur.

Watersport en recreatie (loopbrug van hardhout)

Om bij de boot te komen hebben wij een loopbrug van Bangkirai vlonderdelen aangelegd. Deze vlonder staat op Robina palen (geschilde palen). De loopbrug is ook kenmerkend aan Zeewolde. Elke echte Zeewoldenaar kent de grote loopbrug bij het strand in het water.

Hovenier: Snijers tuinen, Zeewolde
Contactpersoon: Maarten Kippersluis
06 306 376 37 of maarten@snijerstuinen.nl



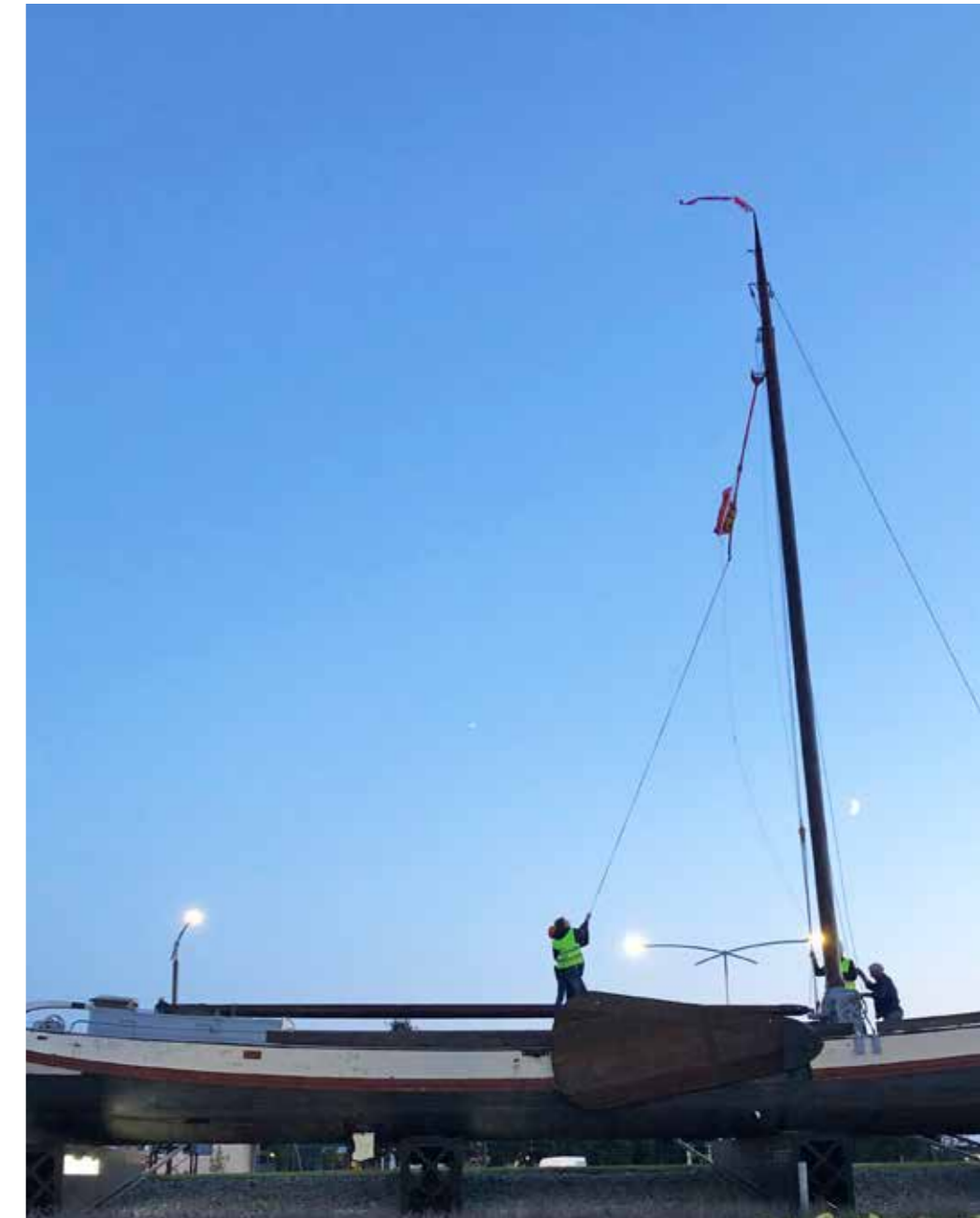
Elke echte Zeewoldenaar kent de grote loopbrug bij het strand in het water





Rotonde 13: De Enk

Bootonde



Drachten is weer een blikvanger rijker. De Friese plaats staat al bekend om de bijzondere invulling van de rotondes, onder andere met een slapende reus en andere kunstwerken. Als afsluiter in een lange reeks is nu ook de laatste rotonde op een bijzondere manier ingevuld. Op de rotonde Noorderhogeweg-Nijtap ligt nu een 23 meter lange skûtsje. De gemeente wil zo één van de grote toegangswegen van Drachten verbinden met de historie van de streek.

Schip op de golven

Op woensdag 5 september werd skûtsje Hendrika geplaatst op de rotonde. De klus trok veel kijkers. Het schip werd op vier scheepshellingen gelegd met originele lieren. De hellingen kregen de namen van de vier scheepswerven uit de stad. Het is de finishing touch van het ontwerp dat Douwe de Haan van de gemeente Smallingerland maakte. De beplanting symboliseert het golven van de Friese meren, het skûtsje lijkt daar bovenop te liggen.

Zwaar werk

De firma Bolt scheepstransport tilde het schip met een 160 tons kraan op zijn plaats. Voor

de medewerkers een uniek project. Normaal gesproken leggen ze schepen in het water, dit keer in de beplanting. De Enk Groen & Golf, die drie jaar geleden ook de Ureterpvallaat onder handen nam, won de aanbesteding, legde de rotonde aan en begeleidde de plaatsing van het skûtsje.

Leer/werkproject

De Hendrika is aangekocht als leer/werkproject. Leerlingen van technische opleidingen gaan het schip onderhouden.





STIHL

MOEITELOOS OPRUIMEN MET DE STIHL BR 800 C-E



EXTREEM KRACHTIGE BLADBLAZER

Bij het onderhoud van grote percelen of openbare parken zijn de professionele ruggedragen STIHL bladblazers onmisbaar. De BR 800 C-E steekt er met zijn hoge blaaskracht van 41 N met kop en schouders bovenuit. Door het ergonomisch draagsysteem en STIHL antivibratiesysteem is het aangenaam werken. Praktische details zoals de start aan de zijkant, een regelbaar vermogen en een blaaspijp met snelsluiting laten het werk vooruitgaan. Het compacte handvat en ophangoog zorgen tenslotte voor zorgeloos transport en opberging.

ONTDEK DEZE MACHINE BIJ UW
STIHL DEALER, OF KIJK VOOR
MEER INFO OP STIHL.NL